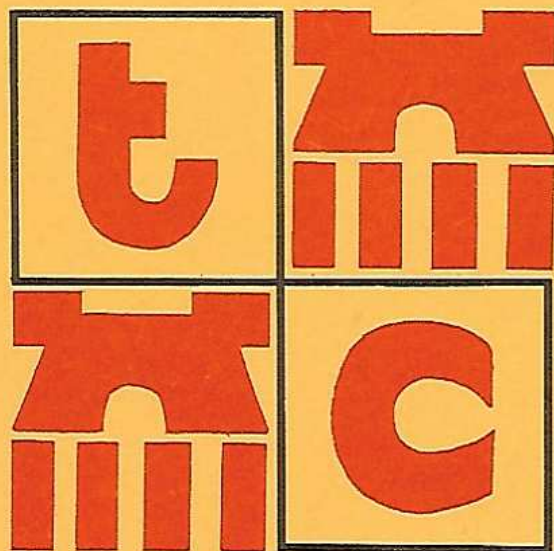


# TEMAS CASTELLONENSES

CUADERNOS DE DIVULGACION CULTURAL



5

«L'ORFEBRERIA A CASTELLÓ.  
SEGLES XIV-XVI»

per Ferràn Olucha Montins

Ferràn Olucha Montins, nat a Castelló, és Doctor en Historia de l'Art per la Universitat de València i desenvolupa la seua tasca laboral en el Museu de Belles Arts de Castelló. Ampli coneixedor del patrimoni artístic castellanenc, ha centrat la seua tasca investigadora en aquest camp, essent abundants els llibres i articles publicats.

SOCIEDAD CASTELLONENSE DE CULTURA

**TEMAS CASTELLONENSES**

CUADERNOS DE DIVULGACION CULTURAL – 5

«L'ORFEBRERIA A CASTELLÓ.  
SEGLES XIV-XVI»

per Ferràn Olucha Montins



CASTELLON DE LA PLANA  
MCMXCVI

Copyright by



Imprimeix: GRÀFIQUES MONTAÑÉS  
Jorge Juan 40  
CASTELLÓ





En les pàgines que segueixen i donat el caire que anima aquesta col·lecció que publica la *Societat Castellonenca de Cultura*, tractarem tant sols d'aproparnos un xic al que ha estat l'art de l'argenteria a les terres castellenques durant els segles XIV-XVI. Un art que assolí gran importància i que es treballà a bondó a les nostres comarques, si bé en ocasions hom anava a cercar peces i n'encomanava a altres centres productors propers.

I és que aquesta parcel·la del tresor artístic castellenec, que es veie, com hem dit, enriquida amb obra forania, constitueix un conjunt força interessant, tal vegada un dels principals del nostre país, donat que s'ajunten en ell peces molt variades, d'exquisita factura i alta qualitat artística.

Deixant de banda la mancança de notícies i testimonis d'obres realitzades en temps anteriors a la conquesta, -la qual cosa no deu pas estranyar-nos, puix les nostres terres perteneixien al domini musulmà-, cal deixar constància que serà a partir de la presència cristiana quan començaran a rastrejar-se notícies sobre peces d'orfebreria, cosa obvia, puix les arts de l'objecte en metal preciós estan fermament relacionades amb la nova fe instaurada pels conqueridors.

En efecte, en plena expansió de la Corona d'Aragó, Jaume I incorpora als seus dominis, entre 1232 i 1236, els territoris de l'actual província de Castelló, els quals son cedits pel monarca als nobles i ordes militars que l'ajudaren en la conquesta, reservant-se el Rei algun com propietat personal de la Corona.

Així en el segle XIII i després de l'establiment de les poblacions en els antics nuclis àrabs o en altres de nova formació, progressivament es donarà pas al bastiment d'edificis públics i religiosos i les primeres construccions de nova planta no degueren fer-se esperar, puix era urgent la construcció d'edificacions pròpies per als nous usos i els nous costums i tradicions dels també nous pobladors.



Afermats els diversos nuclis urbans i bastits els seus edificis més representatius, l'apogeu que en la segona meitat del segle XIV i en la centúria següent aconseguen alguns, començarà a manifestar-se en una mena de competència entre els pobles, viles i ciutats per equipar els seus temples amb obres d'art. Eixa rivalitat i pugna entre els pobles, fruit necessari del seu apogeu econòmic, portarà, -mercés als nobles, aristòcrates i mercaders que fundaran o fan donacions a monestirs, convents, esglésies o ermites-, als més apartats racons de la nostra geografia tant retaules de pintura com imatges de bult i abundants peces d'orfebreria, de forma manifesta des de la segona meitat del S. XIV, extenent-se durant tot el S. XV i perllongant-se, amb característiques molt semblants, fins avaçat el S. XVI.

De tot el qual és facil deduir la forta demanda que hi havia de peces d'orfebreria per cobrir les necessitats culturals i d'ornamentació que exigia cada església, temple o ermita. I és que durant els segles del gòtic assolí el màxim auge i adquireix singular importància l'orfebreria religiosa.

I així, la quasi totalitat d'ermites i esglésies dels pobles castellanencs comptaren al llarg d'eixos segles amb peces d'orfebreria, tal i com testimonien els inventaris que d'elles coneixem. Peces totes elles adreçades a usos litúrgics i amb les característiques propies de cada època.

Una orfebreria que es caracteritza per l'utilització d'estructures de notable influx arquitectònic, tant en espai com en ornamentació i apreciable sobre tot en reliquiariis, custòdies i magolles de les creus. És a dir, reproduïxen microarquitectures, amb elements clarament transportats de les construccions gòtiques. Així copien grans temples o menudes capelles, assolint gran minuciositat el sentit naturalista del detall, amb abundats pinacles, claraboies, traceries, dosserets, arcs ojivals i trebolats, arcbotants i tota mena de decoració que dóna la sensació d'esser un treball de conjunt.

El metall preferit per a la fabricació de les peces és la plata, emprant-se l'or exclusivament per sobradaurar total o parcialment els objectes, aconseguint així rics efectes de policromia. Abunda el treball de cisell i repussat, -sobre tot en la decoració dels braços de les creus, les quals es cobreixen amb planxes de plata lleugerament repussades a base de motius florals-, i el de fundició, aquest darrer sobre tot emprat en la realització de les escultures que guarneixen les creus, custòdies i reliquiariis.

Es generalitza l'ús dels esmalts traslucits, sobre tot en creus processionals, custòdies, reliquiariis i calzes, segons la tècnica de la talla baixa (*basse-taille*), que consisteix en cisellar una placa de plata per a després cobrir-la amb esmalt transparent, de manera que els alt i baixos del relleu modelen els claroscurs.



Aquest esmalts es disposen en plaques o medallons distribuïts sistemàticament en el conjunt de la peça, i es treballen sobre mases vitries en les quals generalment es suprimeix l'estany, aconseguint-se una sensació de transparència i color totalment diferent als esmalts més opacs del període romànic.

## CREUS

Les creus parroquials, -processionals o d'altar-, formen un dels grups més considerables de l'orfebreria religiosa, puix es converteixen en el símbol del poble, el guió de la comunitat, la qual presidia els seguicis pels carrers i llocs. Juntament amb els frontals d'altar i els retaules que decoraven les esglésies, les creus esdevingueren, en l'edat mitjana, elements claus a l'entorn dels quals es manifestaven els ritus sacramentals. Les hi havia en la pràctica totalitat dels pobles i en molts, més d'una, -"creu processional major", "creu menor", "creu xiqua"-, per ser emprades segons les circumstàncies i les connotacions litúrgiques.

Molt sovint, la creu era processional, per tant, transportable, es col·locava ancorada en l'altar i disposava d'una tija o pal com a suport. Segons les diades o el tipus de cerimònies podia ocupar diferents llocs a l'entorn de l'altar i podia ser exhibida en processó dins o fora de l'església o portada als malalts i als moribunds acompanyant el sacerdot.

La major part de les creus són de plata sobredaurada recobrint un ànima de fusta i presenten un llarg brot, de fusta o metall, com suport per portar-les a mà. La tipologia típica és la creu llatina, en la qual els braços horitzontals i el vertical superior són quasi iguals, mentre el vertical inferior és més llarg, aproximadament un terç.

Les creus més antigues es caracteritzen per l'austeritat d'elements; de planxa de coure sobredaurat eren la processional *menor de Vilafranca* i altra que hi havia a *Sant Mateu*, ambdues del S. XIV i ja desaparegudes. Des de mitjans del segle XIV s'enriqueixen amb nombrosos elements, essent des d'aleshores la forma característica la flordelisada, que presenta els braços rematats en flor de lis més o menys senzilles i unes expansions ovalades o quadrifoliades en el seu arranc (creus de *Vilafranca*, *El Toro*, *Todolella*, etc...), que a poc a poc anirà evolucionant cap a una progressiva estilització, amb els perfils flordelisats més moguts i capriciosos.

El fons dels braços sol portar petita decoració ramejada, que s'entrellaça i es cargola, normalment repussada sobre una base d'incisió puntejada amb cissell de rutina. La més antiga és la de fulla de parra, amb freqüència hi figura la



de roure (creus de *El Toro*, *Cortes d'Arenoso*, *major de Salzedella*, etc...) i també la de card, amb aglans que en ziga-zaga o serpentina omplen els braços fins desenvolupar-se en el lis i que és el motiu més usual de les creus parroquials (creus de *La Mata*, *Cabanes*, *Rosell*, *major de Villores*, etc...).

Les creus més complets i riques, solen portar plaquetes tetralobulades en els braços i quadrades a la creuera, gravades a la talla baixa i esmaltades, axí com petites escultures. Pel general els esmalts, traslucits, es reserven per a les plaquetes centrals i els quatrifolis del peu, capçalera i braços, (creus de *Sant Mateu*, *Pina*, *Traiguera*, *Jérica*, etc...).

Vorejant els braços de la creu sol hi haver una fronda vegetal lateral o creteria engrelada. Aquests elements, al igual que el Creuclavat i de vegades la imatge titular del revers, solen estar realitzades mitjançant la fundició, mentre en la resta del treball predomina el repussat, el cissel o el buril.

Les creus es desenvolupen a les dues cares i estan obrades mitjançant l'aplicació d'unes planxes de considerable grosor i pes, generalment treballades damunt d'un ànima de fusta i fixades per mitjà d'unes puntes de clau, mentre els laterals son coberts amb una planxa plegada cap a l'interior, de vegades unides sobre l'ànima amb abundant clavetejat, o bé mitjançant l'ajust per pestanyes.

Gran importància s'atorga al nus o magolla, com base sobre la qual s'assenta la creu propiament dita, amb una perllongació per la part baixa per introduir el brot que permeteix portar-la alçada processionalment.

El nus és amb freqüència de tipus arquitectònic (creus d'*Atzeneta*, *Traiguera*, *Llucena*, *Catí*, *Pina*, *Pobla d'Arenoso*, etc...), reproduint un cimbori gòtic de planta hexagonal u octogonal, de dos o tres pisos, a mena de temple, amb arcs botarells, ninxols i doserets separats per contraforts i pinacles, albergant-se als ninxols esculturetes de sants. Així en la creu *major de Traiguera* es poden identificar Sant Cristòfol, Santa Caterina, Sant Llorenç i San Vicent Martir; en la creu *major d'Atzeneta* trobem Sant Nicolau, Santa Caterina, Sant Pere, Sant Pau, Sant Joan Evangelista i altres sants.

De vegades el nus també pot ésser esfèric i aplanat pel seu eix major (creus de *Vallibona*, *menor d'Atzeneta*, *La Mata*, *Rosell*, *Ares* (desapareguda), *menor de Vilafranca*, *menuda d'Ortells*, etc...), lobular o bulbós (creus de *Les Coves*, *Pobla de Benifassà*, *menor de Castell de Cabres*, etc...), semiesfèric i aplanat, amb caboixons romboïdals que porten plaquetes esmaltades amb testes d'apostols, sants o escudets, bé dels donants o del poble (creus de *El Toro*, *Serratella*, *Cortes d'Arenoso*, *Cinctorres*, *Xiva de Morella*, *menuda de Vallibona*, *Cuevas de Cañart* (desapareguda), etc...) o sense esmalts (creu de *Xodos*).



Per la seua banda, la canya sol ésser hexagonal (creus de *Cortes d'Arenoso, Pina, El Toro, menor de Benassal, menor de Vilafranca, major d'Atzeneta, etc...*), octogonal (creus de *Llucena, menor de Traiguera, etc...*), o cilíndrica (creus *menor de Vallibona, major de Salzedella, etc..*) generalment llisa o amb senzills motius florals.

Pel que fa al pla iconogràfic, el més corrent és desenvolupar un programa de caire passional i de redemció, amb la figura del Crucificat en fundició, en l'anvers, el qual presenta el cos més o menys ixent i contorsionat, fixat a la creu mitjançant tres claus, amb el cos suspès, coronat d'espines i, de vegades, nibat i cobert per un faldellí o perizonium que arriba normalment fins els genolls.

En els quadrifolis apareixen el Pelicà a dalt (au acuàtica de la qual hom digué que estimava tant les seues cries que, a picotades, s'obria el pit per alimentar-les amb la seua sang i que és una de les més típiques al·legories de Crist, el qual vessa la seua sang en la creu) i Adam eixint del sepulcre abaix (prefigura de Crist segons Sant Isidoro, donat que Adam fou el primer home pel qual entrà el pecat al món, del qual ens alliberem mercès a l'acció redemptora de la sang de Jesús), de vegades substituït per Llatzer eixint de la tumba, mentre en els braços hi son Sant Joan a la dreta i la Verge a l'esquerra (significant respectivament la Sinagoga i l'Església).

En el revérs, el lloc del Creuclavat sol estar ocupat per la Verge amb el Nen o bé per la representació del sant titular de l'església a la qual pertany la creu, mentre als quadrifolis s'hi figuren els evangelistes (representats de mig cos o sencer, en actitud de llegir o escriure) o els seus símbols animalístics (Sant Joan a dalt, Sant Lluc en el braç esquerre, Sant Marc en el braç dret i Sant Mateu abaix).

Les plaquetes centrals, anomenades quadrons, situades en la intersecció dels braços, ofereixen generalment el Sant Sopar i Déu Omnipotent dintre d'una mandorla, (Creu de *Pina*), si bé de vegades poden variar; Pare Etern i Santa Àgueda en la creu de *Jérica*; l'Adoració dels Reis i l'Agnus Dei en la creu *menor de Vallibona*; Sant Sopar i Ascensió de la Verge en la creu *menor d'Atzeneta*; Agnus Dei i Pantocrator en la creu *major de Cinctorres, etc.*

Tanmateix, però, aquest programa bàsic s'enriqueix amb altres figures i escenes per ambdós costats, en aquelles creus més completes. Així en la creu de *Jérica*, de cap a 1389, trobem dintre de la flor de lis alts relleus de gran perfecció tècnica, de cos sencer, que representen els símbols dels evangelistes, la Verge, Sant Joan, el Pelicà i Adam, mentre en les plaques tetralobulades, les quals han perdut la seua pasta vítria, ens apareixen, en l'anvers Dimas i Gestas a dreta i esquerra, i la Visita de Crist resucitat al Limbe i la Resurrecció a dalt i baix



respectivament, mentre en el revers trobem la Nativitat i Adoració dels Reis als costats i l'Anunciació i Pentecosta a dalt i baix.

En la creu processional *major de Traiguera*, treballada per Bernat Santalinea Astruch entre 1415-19, la qual presidí les cerimònies pontificies del Papa Luna des de l'altar major de l'església parroquial d'eixa població, veiem treballats en alt relleu, en l'anvers, Pare Etern beneïnt i Baixada de Jesús al Limbe a dalt i baix, i als costats la Verge Dolorosa i Sant Joan, apareixent en el revérs Resurrecció i Naixement a dalt i baix respectivament i als costats l'Anunciació partida (Maria i l'arcàngel Gabriel), mentre en les plaquetes esmaltades s'hi figuren en l'anvers Jesús i la Verge asseguts i la Flagelació a dalt i baix, i Coronació d'espines i Crist camí del Calvari a dreta i esquerra, i en el revers Aparició de Crist a Maria i Dormició en els extrems del braç vertical, i Pentecosta i Ascensió als costats.

En la creu processional de *Sant Mateu*, sense punxó, però datada en 1397 i donada per la família Comí, molt semblant a la creu de Linares de Mora (Teruel), trobem en l'anvers les figures de Crist creuclavat i alts relleus amb Crist Resucitat, Dimas, Gestas i Crist baixant al Limbe. Les plaquetes esmaltades mostren el Sant Sopar, el Pelicà, el Calvari, Coronació d'espines i Devallament. En el revers s'hi figura en el centre la Madonna amb el Nen i alts relleus amb els Evangelistes. Mentre per la seua banda, els esmalts representen escenes de la vida de la Verge i infància de Jesús, apareixent també els donants.

Durant el segle XVI, si bé continua en l'ordenació general de les creus el sentit gòtic i perviuen encara elements d'eixa tradició (creus de *La Mata*, *Benafigos*, *Culla*, *Xodos*, *La Pobla*, etc...), paulatinament els caràcters ornamentals i la iconografia es van transformant, incorporant-se lentament motius renaixentistes, apareixent ja, sobre tot a partir de 1560 el grutesc, les fulles d'acant, les garlandes, les cartel·les, la decoració a "candelieri", els cabets alats, les formes abalaustrades, etc... (creus del *Castillo de Villamalefa*, *Borriana* de 1562, etc...).

Així veiem com desapareixen ja les flors de lis que rematevan els braços, essent substituïdes per uns losanges, mentre les expansions dels braços adopten forma circular (creus de *Castelló*, *Borriana*, *Xert*, *Castillo de Villamalefa*, *major de Benassal*, creu coneguda com de Felip II de *Peníscola* de 1587, *Ares* (desapareguda), *Herbés* (desapareguda) etc...).

També els elements de caràcter arquitectural perden estabilitat en adoptar formes purament ornamentals, i en les magolles apareixen fornícules apètxinades, entaulaments, columnes, balaustres, arcs de mig punt, tornapunts, espills, etc..., mentre els plantejaments iconogràfics es fan més lliures, doncs s'uneixen els temes anteriors amb altres de nous derivats del Concili de Trento, com ara



els doctors de l'església i profetes. Així en la creu *major de Benassal*, de 1590, trobem en els medallons de l'anvers Sant Cristòfol, Sant Marc, Sant Sebastià i Sant Lluç i en el revers, Sant Joan, Sant Mateu, Sant Roc i Sant Antòni. En la creu d'Ares, de 1562, hi apareixien en alt relleu els busts de Sant Pau, San Valero, San Vicent martir, Sant Pere, Sant Joan Baptista, Sant Andreu, Sant Tomàs i la Magdalena juntament amb les representacions tradicionals en els quadrilòbuls i en la magolla els relleus de la Verge amb el Nen, Santa Elena, Santa Bàrbera, Sant Lluç, Sant Marc, Sant Roc i Sant Antoni Abat.

Peça capital entre les creus processionals del segle XVI és la de *Castelló*, treballada entre 1576-78 pels argenters valencians Francesc Eva, -qui feu la magolla i la tija-, i Jeroni Camanyes, el qual feu la creu propiament dita. Presenta una rica i profusa decoració plateresca, amb mascarons, àngels alats, roleos, trofeus etc, així com abundans medallons amb caps de profetes i apostols i relleus de sants i virtuts.

Una línia totalment diferent representen aquells creus que introdueixen el cristall de roca com element constructiu important.

Segons sembla, la seua presència era freqüent durant els segles XIV i XV, si bé ens han arribat ben pocs exemplars. Pel que fa al seu oríge cal cercar-lo a l'Àsia Menor i foren difoses per la Mediterrànea a través de Venècia i respecte a la seua funcionalitat, tot fa pensar, com ocorria en la ciutat de Castelló, que servien especialment per als enterraments dels albat.

Generalment es componen de peces en forma de prisma, de mides i estructures geomètriques diferents; quadrangulars al centre, ovoidals i rectangulars als braços i triangulars als extrems, encastades en una ànima de metall composta per dues vares encreuades: creus de cristall de roca de *Salzedella*, *Peníscola* i *Catí*.

Diferent és la que es conserva en l'església parroquial de *Traiguera*, la qual sols presenta els braços i el nus treballats en cristall, portant en la creuera unes precioses miniatures pintades, i que personalment pensem no pot escaure amb la cronologia que fins ara s'ha proposat, de cap a 1345-1415, si no que possiblement siga més moderna.

## CUSTÒDIES

Des de que el Papa Urbà IV, en butlla del any 1263 disposà que es celebrara la festivitat del Corpus Christi el dijous següent al diumenge de la Santíssima Trinitat, -afiançada a partir de 1311 amb Climent V i amb l'obligació, a partir de

1316, de portar en processó el Santíssim Sagrament-, el culte a aquest determinà l'aparició d'una orfebreria que, exposara i passejara pels carrers les sagra-des Formes; es a dir la custòdia.

En un principi s'empraren caixes o ciboris, -quadrats, circulars o poligonals-, sempre de materials nobles que no havien estat construïts amb eixa finalitat, però, a poc a poc, començaren a obrir-se en aquestes caixes forats que mostraven als fidels l'existència de la hòstia en l'interior, esdevenint així eixes caixes com una mena de custòdia portatil u ostensori.

Dos tipus de custòdies es desenvoluparen durant els segles de l'edat mitjana a les nostres terres:

Un correspon al que es denomina custòdia copó, i consisteix en aplicar-li a la píxide o al copó un viril o manifestador per mostrar l'Eucaristia, -ostensori-, encaixable en el forat que servia de remat sobre la tapa, mentre en el nus es desenvolupen unes ramificacions laterals o brots, sobre els quals es col·loquen una parella d'àngels adoradors o ceroferraris, en un desig de incidir en el simbolisme del sepulcre que conté el cos de Jesús.

A aquest tipus corresponen les custòdies de *Tronchón* (Terol), *Traiguera*, *Culla*, etc... La de *Tronchón*, -obra atribuïda a Bernat Santalinea de cap a 1418 i molt semblant a la Vera-Creu de Verdú (Lleida)-, presenta peu de forma poligonal amb peanya plana ornamentada amb motius de flora; tija hexagonal i nus de formes arquitectòniques del qual brollen dues estilitzades rames sobre les quals hi ha sengles àngels ceroferraris. El cos principal el constitueix el copó, en forma d'edicula hexagonal amb ninxols esmaltats, amb les representacions de Crist plorat per les santes dones, Míssa de Sant Gregori, Naixement, Crucifixió, Lapidació de Sant Esteve i martiri de Santa Ursula. A dalt hi és l'ostensori, en forma de viril circular.

Menció especial mereix la custòdia de *Traiguera*, de 1415, obra documentada del plater de Sant Mateu Joan Olzina i peça capital dintre de l'orfebreria gòtica valenciana, la qual manifesta un treball delicadíssim en les imatges repusades i en les plaquetes d'esmalt, propi del corrent internacional. Presenta peu pla gallonat, amb escuts de la vila i dos anyells místics en la base; tija hexagonal i nus turriforme de doble cos, amb ninxols amb les representacions de Crist Magestat, Sant Pere, Verge amb el Nen i tres figures de sants sense identificar. L'arqueta -sagrari és rectangular, ornada també amb setze ninxols on es soplugen altres tantes imatges en alt relleu i sota dosserets i de la qual neixen dos brots sobre els quals hi ha sengles àngels alats. Sobre l'arqueta s'aixeca el viril, de forma circular i rematat amb una construcció turriforme on s'allotja la figura del Pare Etern sedent.



L'altre tipus de custòdia, denominat de retaule o xiprer, abunda més que no pas l'anterior, i els seus precedents cal cercar-los en les píxides arqueta o en els reliquiaris, i es desenvolupa com una mena de temple esbelt, amb ciborri, clara-boies, dosserets, pinacles, arcbotants, rosetons, finestrals, etc.. -que s'inspira en l'arquitectura gòtica, de la qual copia els seus elements constructius i ornamentals-, al centre del qual es situa l'ostensori o vericle. A aquest tipus corresponia la desapareguda custòdia de *Cuevas de Cañart* (Terol), de cap a 1460 i atribuïda a Bertomeu Santalineu.

Notable exemple és la custòdia de *Vila-real*, molt similar a la d'Ontinyent i que ben bé potser del mateix taller, treballada en 1480 per l'orfebre valencià Francesc Cetina, la qual presenta peu gallonat ornat amb decoració vegetal de cardines, tija hexagonal i templet on es col·loca l'ostensori cobert amb volta d'arista amb un elegant dosseret calat amb abundats arcs conopials. El templet és sostingut per dos àngels tenants que es recolzen sobre dos pivots que naixen de la base.

Exemplar de gran equilibri i proporció es la custòdia de *Borriana*, també dels últims anys del segle XV (1497), la qual presenta peu gallonat, tija hexagonal formada per quatre cosos de marcat sentit arquitectònic i d'especial relleu en el nus, i templet calat sustentat per quatre estreps on s'aixopluga el viril circular amb nimbe octogonal. En el segle XVI se li afegiren dos àngels adoradors per donar major seguretat al viril.

Aquest tipus de custòdia templet persisteix fins les darreries de la centúria següent, si bé anirà imposant-se una nova fórmula derivada del tipus custòdia-copó, que acabarà paulatinament per suprimir aquest. Consisteix en un manifestador de tipus radial, suportat per una tija pediculada normalment abalaustrada i de les quals la més antiga, segons sembla, era la que hi havia a *Jérica*, realitzada en 1584 per Prudenci Marín, responent a aquest model la custòdia de *Salzedella*.

Cas a part és la custòdia de *Vinaròs*, treballada entre 1566-70, amb ostensori hexagonal en forma de templet de tres cosos, amb viril radiant exornat de garlandes i creu de maragdes

## **CALZES**

Abundants són els calzes, símbol bíblic tant de la passió de Crist com de l'exercici de la justícia de Déu. Pel seu caràcter de vas sagrat, necessari en la



celebració del sacrifici de la missa, constitueix una de les peces millor preservades de vendes i fundicions i per tant més nombrosament conservades.

En ells podem veure les variants formals i decoratives dels diversos períodes, si bé es característica una línia sobria i moderada front la riquesa i exhuberència d'altres objectes.

Així, a darreies del segle XIV i primer terç del segle XV es característic el peu quasi pla, sexapetal, de planta lobulada, estrelada, mixtilínia o d'esquema de flor de lis, amb un fris vertical calat i una pestanya sortint; tija, -que s'aixeca de la base en sentit piramidal-, hexagonal prismàtica o cilíndrica i nus de sustentació esfèric o bulbós, amb losanges o rosetes florals ornat de vegades amb pedres eixents i esmalts traslucits. La copa, -que d'acord a les normatives de l'església presenta l'interior del vas daurat -, és de gran diàmetre, cònica, molt oberta, de llavi recte i recollida generalment per una subcopa floriforme molt naturalista (calze de *Llucena*).

Ja a partir de la segona meitat del segle XV el peu continuarà essent de planta lobular o hexagonal, si bé anirà adaptant-se a una forma circular (càlze de *Sant Miquel de Vilafranca*), i s'adornarà amb gallons, -de vegades amb esmalts-, plaques i relleus, treballats al cisell amb els símbols de la Passió o be amb al·lusions a la vida de Jesús (càlzes de *Vallibona*, *Boixar*, etc...), sobre fons puntejat (càlze de l'arxiprestal de *Vila-real*, *Llucena*, etc).

La tija continuarà essent hexagonal, mentre la copa, allargada i poc oberta, es revestirà amb fulles i adorns en el seu primer terç. El nus, per la seua banda, assolirà cada vega més importància, de vegades amb esmalts (càlzes de *Salzedella*, *Boixar*, *Alcalà de Xivert*, *Sant Mateu*, *Traiguera*, *Portell*, *La Jana*, etc...), adoptant a poc a poc la forma sisavada, amb la part central cisellada amb inscripció.

Al llarg de la centúria següent, la base adoptarà plenament ja la forma circular; la copa anirà fent-se més tancada i el peu s'ornamentarà amb motius vegetals de simetria bilateral renaixentista, amb gallons i òvals amb símbols de la passió, de vegades amb el fons llis i altres grafiat (calze de *Castell de Cabres*, etc...). Es generalitzarà el fust cilíndric i llis o bé amb menudes molduracions horitzontals, que trenquen la verticalitat i que de vegades ens recorden la columna abalaustrada. El nus serà esfèric amb fulles i amb inscripció eucarística (càlzes de *Nules*, *Sant Pasqual de Vila-Real*, etc...).

Destacable i interessant és un exemplar de la Catedral de *Segorbe*, del primer terç del segle XVI, ric i acurat, relacionable estilísticament amb el de la parroquia de Sant Nicolau de València, perteneixents ambdós al mateix obrador



valencià, i similar a un altre de la Catedral d'Albarracín, ofrena del que fou bisbe de Segorb-Albarracín, fra Gilabert Marí.

## COPÓNS, RELIQUIARIS I ALTRES OBJECTES

També sobrietat i moderació presenten els *copons*, -adreçats a conservar les hòsties consagrades, l'orige del qual, segons alguns estudiosos, es trobaria en un element on es col.locava el pa a la llar i també a l'entrada del temple-, i les *píxides*, que compleixen el mateix us de reserva, transport i exhibició de la Sagrada Forma. Amdos tindran forma de petita caixa redona o prismàtica, amb tapa, amb una tija circular o poligonal, seguint, tant la forma del peu com la de la base i la decoració, la mateixa evolució que em vist en els calzes (copons de *Llucena*, *Traiguera*, etc...).

Abundants també son els *reliquiaris*, puix cal recordar que és en època medieval quan es desperta una gran fervor a les restes dels sants, mercès a les propietats simbòliques, sovint relacionades amb el guariment. Destaquen els de la Vera-Creu per estotjar el Lignum Crucis, que fou la reliquia més venerada entre totes, en els quals la teca es col.locava en el centre d'una creu generalment pediculada (reliquiaris de *Pina de Montalgrao*, *Vistabella*, *Llucena*, *Cervera*, *Sant Mateu*, *Vila-real*, *Boixar*, *Vallibona*, *La Mata*, *Salzedella*, *Vilafranca*, etc...), si bé també hi han en forma d'edícula, arqueta o templet (reliquiaris de *Cabanes*, *Atzeneta*, *Culla*, etc...). Destacables son el de *La Jana*,.- conegut com reliquiari de Sant Bertomeu, però en orige de la Vera-Creu, treballat en 1449 per Bertomeu Santalinea -, i el de *Peníscola*, aquest darrer amb punxó d'Avinyó.

El reliquiari adreçats a conservar reliquies de sants adopten la tipologia habitual de templet gòtic pediculat, amb contraforts, arcbotants i pinacles (reliquiaria de Santa Quiteria en *Almassora*, etc...) mentre altres adopten la forma de tipus càpsula (reliquiari de Sant Joan de *Vistabella*, etc...), mereixent-se destacar-se també aquells que prenen la forma d'algun membre del cos humà, principalment quan es poseien reliquies d'una determinada part, l'orige tipològic dels quals cal trobar-lo a les terres situades entre les conques dels rius Rin i Mosa i sembla que entorn de l'any 1270 ja es realitzaren bons exemplars. Son aquells que reproduïxen la testa, rostre, coll i braços de sants o santes, i dels quals sabem hi havia a la ciutat de Castelló dos; un que reproduïa la testa de Santa Cristina i l'altre el braç de Sant Tirs. Per dissort, en totes les nostres terres tan sols es conserva un reliquiari d'aquest tipus a *Llucena*: el reliquiari del braç de Sant Hermolao.



I encara hi ha altres objectes d'orfebreria religiosa: *crismeres*, -recipients contenidors dels sants olis, generalment de forma hexagonal, huitavada, quadrada o cilíndrica, amb tapa mòvible i amb creu menuda o amb bola per poder obrir-la amb facilitat, encastades a l'interior d'una capseta, generalment poc ornamentada, la qual pot tenir forma d'arqueta, amb peu o sense ( *crismeres de Xiva de Morella, Catí, Pina de Montalgrao, La Mata, La Llacova, Vila-real, Llucena, Segorbe, etc...*); *portapaus*, -objectes emprats com a portadors o vehicle del bés de la pau als laics durant la missa- que es redueixen a reproduir un pòrtic atimpanat o conopial on s'ubica la figura d'un sant, la Verge o el Calvari ( *portapaus de Villahermosa, Vilanova d'Alcolea, Castelló, etc...*); *navetes*, -recipients per contenir la substància resinosa i gomosa que es crema en l'encensser-, generalment en forma de nau, ( *navetes de Les Coves, Sot de Ferrer, Traiguera, etc...*), essent menys freqüents els *canelobres*, les *gerres*, els *encenssers*, les *safates*, les *tapes d'evangeliari*, les *grans imatges d'argent* i els *retauls*.

I pel que fa a la orfebreria civil, que sens dubte degué ocupar un lloc important dintre d'aquest art a recer de la esponerosa burgesia medieval, a puntes penes ens han arribat objectes en els quals poder estudiar el seu desenvolupament. Tant sols conservem un total de quatre maces de cerimonial, dues d'elles a l'ajuntament d'Onda, de darreries del segle XVI i les altres dues al de Castelló; una d'elles realitzada en 1574 i l'altra en 1583, aquesta darrera per l'argenter valencià Francesc Eva.

## **CENTRES PRODUCTORS**

Com ja s'ha indicat, la pràctica totalitat dels pobles de les nostres contrades disposaren de considerable nombre de peces d'orfebreria per a les seues esglésies i ermites. Peces que algunes foren realitzades per obradors castello-nencs, si bé moltes altres procedeixen de manufactures foranies.

Com altres col·lectius artesans, des de temps medievals, els argenters estaven organitzats en gremis subjectes a una estricta normativa i autocontrol, com també era severa la reglamentació per als objectes de plata per tal d'evitar el frau en la llei de la plata. Així les peces devien portar el contrast o marca que legitimava el valor metal·lístic i artístic de la peça, i que oferia una garantia de qualitat al client, certificant que la llei del metall amb la qual s'havia treballat era l'autoritzada. L'objecte es marcava mitjançant punxons i a colp de martell, sobre la planxa metal·lica, amb el símbol de la localitat, essent aquest tipus de marca la única via per saber l'orige de la peça. Però, tanmateix, de vegades, les peces, tot i ésser d'argent i de bona factura, no tenen marca, tal vegada per



aïllament de l'argenter, per manca de costum o per estalviar pagaments i així defraudar al fisco.

En la majoria del casos, a les nostres terres, sols es troba la marca de la localitat, -que evoluciona al llarg del temps com veurem després-, tot possibilitant una classificació cronològica.

També és habitual trobar peces contrastades amb una senyal, la burinada, consistent en una o varies línies zigzagades gravades sobre l'objecte en qüestió, amb la finalitat d'extraure una ténue llimadura de metall per part de l'assajador per provar la llei de la plata. Si no hi havia frau s'estampava el punxó corresponent com a expressió material de fiabilitat plena, quedant així l'obra "contrastada". Normalment la burinada sol apareixer en les zones llises de la planxa metal·lica, evitant-se així perjudicar les zones ornamentades, o bé al revers, quan la superfície manca d'adorns.

## VALÈNCIA

Els argenters valencians de la ciutat de València, -els quals estaven assentats en un sector determinat de la ciutat, prop de l'església de Santa Caterina, organitzats en confraria (1298) i amb privilegi i disposicions reguladores de les seues activitats des de temps de Jaume I-, deixaren mostres del seu quefer en gran part de les nostres contrades, la qual cosa gens és d'estranyar, donat que al llarg dels segles XIV i XV, l'ofici i l'art dels platers valencians adquirí un gran prestigi, el qual es perllongarà en la centúria següent.

Així son abundantíssimes les notícies que ens parlen d'orfebres castellanencs que es traslladen a la ciutat de València a treballar i formar-se i també de platers valencians que venen als grans centres castellanencs -Morella i Sant Mateu-, per aprendre l'ofici.

La importància i brillantor que adquirí l'orfebreria valenciana ja en el segle XIV, amb excel·lents i abundants mestres cristians, jueus i fins i tot estrangers, preferentment italians i alemanys, ens ve testimoniada per les convocatories que fan els reis a argenters valencians per treballar per a ells i la seua cort. Artistes com Pere Berneç, -el qual fou sempre tractat amb gran consideració per la casa reial aragonesa i al qual Pere IV anomenava "argenter noster" i "fidelis domesticus noster"-, Bertemou Coscollà, -amb activitat documentada entre els segles XIV i XV, que intervingué en el desaparegut retaule de la catedral de València i realitzà nombroses peces per al rei, l'infant Joan i també per a Martí l'Huma, col·laborant amb Pere Bernés en el retaule de la catedral de Girona



(1392) i al qual se li atribueix la desapareguda custòdia de Benassal-, o Pere Capellades, amb activitat documentada entre 1388, any en el qual se li encomanà la creu de Jèrica, i 1414.

Aquest substrat de bons orfebres i el prestigi que assolí l'orfebreria valenciana en el segle XIV es perllonga en la centúria següent, essent nombrosos els platers valencians que coneixem treballant per les nostres contrades, així com son abundants les peces que ixqueren dels seus obradors.

Puix bé, d'eixe centre productor que fou València, que testimonia la seua producció amb un punxó que presenta una inscripció dintre d'un quadrilater rectangular, en el qual les lletres VA / LE, L característica de i que conviu amb una sola línia VALEN i a dalt una decorativa corren nombroses peces de les que hi havia en les darreries del XV disposada en rona reial, sorgint nostres contra-



Així pel que fa a creus hi han dos a Benassal, una de les anomenades processionals menors, la qual porta punxó i pot datar-se per 1470 i una altra, major, de 1590, amb punxó, amb ornamentació ja renaixentista. A Benlloc sabem hi havia una altra, de cap a 1470, però que per dissort desaparegué, en la passada guerra, com també desaparegueren les d'Albocàsser, la de La Torre Endomènec i la de Cabanes, totes tres de darreries del segle XV.

De cap a 1480 son una, amb restes d'esmalts, que porta punxó, encara conservada a Xodos, així com la que es guarda a la parròquia de Sant Bertomeu de Benicarló. I de per eixos anys o una mica posteriors son la de la Serratella, la de Torralba del Pinar i la creu processional menor d'Atzeneta, totes tres conservades, si bé no porten marca.

De darreries del segle XIV (1395) és la que hi ha a El Toro, la qual presenta esmalts, com la de Pina de Montalgrao, també conservada i de darreries del XV (1490). Més interessant i lluida, amb esmalts i figures repussades als braços, és la de Jèrica, de 1389, realitzada per Pere Capellades, encara conservada i sense marca, si bé la magolla i les perinols son posteriors, de 1619. De cap a 1480, i amb punxó, son la creu major de Vilafranca i la processional major de Salzedella, i també de darreries del segle XV és la de les Coves.

En Cortes d'Arenoso hi ha dues, una d'elles porta punxó i esmalts i pot datar-se per 1425, mentre l'altra, més menuda, i que ha perdut les plaquetes, no presenta marca, podent-se datar pel 1500.



De mitjans del segle XVI, i amb punxó, son una conservada a *Traiguera*, que tal vegada vinga del Santuari de la Mare de Déu de la Font de la Salut, i una altra en *Borriana* (1562). I de l'últim terç del segle XVI son la de *Castelló* de 1576-78, la de *La Pobla Tornesa*, una altra del *Castillo de Villamalefa*, i una més que hi ha a la parròquia de l'Assumpció de la *Vall d'Uixó*. De per eixos anys eren les desaparegudes de la *Torre Embesora* i *Onda*. Característiques renaixentistes en la seua ornamentació presenta la creu coneguda com de Felip II, data da en 1587, i conservada a *Peníscola*.

Respecte als *calzes*, de darreries del segle XV, i amb punxó, hi ha un en *Atzeneta*, i dos més a *Alcalà de Xivert*; un d'ells de la primera meitat del XVI (1540), amb esmalts al nus i l'altre, del segon terç del segle XV, també amb punxó, i amb esmalts, i que segons sembla fou regalat per D<sup>a</sup> Maria de Castella, si bé la copa és posterior. També esmalts als nus portava un altre que es conserbava a *Ares* i de cap a 1460 n'era un altre, també desaparegut, el qual presentava punxó, a *Benassal*.

Del primer terç del segle XV son un que hi ha a *Llucena* i dos a *Sant Mateu*, essent un d'ells, -que ofereix en el nus sis rombes esmaltats amb cabets de Crist i els apòstols-, segons tradició, donat pel Papa Luna en 1411. I de la segona meitat del segle XV son els de, *Vallibona*, *Portell de Morella*, *La Pobla Tornesa*, *Zucaina*, arxiprestal de *Vila-real*, *Sant Miquel de Vilafranca*, *Llucena* i *Serratella*, -aquests dos amb esmalts al nus-, i el ja desaparegut de *Torre Embesora*.

Ja del segle XVI, però de la primera meitat son els que trobem en *Alcalà de Xivert*, *Adzeneta*, -aquest de 1526 i conegut com el calze del venerable Joan Baptista Beltràn-, parròquia de Sant Pere Apostol de *Benicarló*, *Cabanes*, *Cortes d'Arenoso*, *Castellnovo*, *Torre Endomènech*, *Portell de Morella*, *Vilanova d'Alcolea*, *Salzedella*, *Sant Mateu* tres en *Llucena* i quatre exemplars en la catedral de *Segorbe*. També eixit molt possiblement d'obradors valencians, i de la primera meitat del segle XVI, és un altre conservat en l'església parroquial de *Traiguera*.

De la segona meitat del mateix segle son un que hi ha a *Herbés* i un altre conservat a *Almassora*, el qual presenta una copa que correspón al segle XVIII. I de darreries del segle XVI hi ha un en *Traiguera*, dos en Santa Maria de *Castelló*, -un d'ells amb trets manieristes-, un altre en la parroquial de *Nules*, quatre més en *Vila-Real*, -dos d'ells en el convent de Sant Pasqual, l'altre en el convent de monjes dominiques i el quart-, conegut com a càlze del venerable Juan Bautista Beltràn -en el convent de frares franciscans-, i un altre en *Catí*, el qual porta al peu escut del donant Jeròni Martí. També en *Adzeneta* s'en conserva un, el qual sembla del mateix autor i taller que el de Sant Bertomeu de *Vistabella*, aquest treballat en 1582.

De *reliquiaris* coneixem un bon nombre d'exemplars. Així en *Les Coves* se'n conserva un amb nombroses reliquies (Sant Antoni, Sant Abdó, Sant Senen, etc...), que correspon a l'últim terç del segle XV, però que presenta un peu del segle XVIII. També de darreries del segle XV son el que hi ha a *Almassora*, -amb reliquies de Santa Quiteria-, i el de Sant Abdó i Sant Senen d'*Atzeneta*, si bé aquest muntat sobre un peu de començaments del segle XVII.

De la primera meitat del mateix segle és un conservat a la catedral de *Segorbe*, però que ha perdut el peu, la tija i la creu capdamuntera. De mitjans del segle XVI, son els de Sant Hermolau de *Llucena*, en forma de braç, el de *Sant Joan de Penyagolosa*, el de Sant Bertomeu de *La Jana*, de cap a 1560, i un altre, bellíssim, de regust plateresc, també de 1560, conservat a *Traiguera*, i provinent de la Font de la Salut. I ja de finals de la centúria son el de Sant Pere Martir, Sant Senen, Santa Apolonia i Santa Agueda de *Vilafranca* i el de Sant Llorenç de *Càlig*, aquest darrer dissortadament desaparegut.

Però, sobre tot, destaquen els adreçats a conservar reliquies de la Vera-Creu o Lignum Crucis i dels quals hi ha exemplars a *Adzeneta*, -emparentable amb el treball de Francesc Cetina-, *Salzedella*, *Llucena*, *Cabanes*, *Xert* i catedral de *Segorbe*, tots ells de darreries del segle XV, com també eren de per eixos anys un que hi havia a *Bell-lloc*, altre a *Xilxes* i un altre a *Vilafamés*, dissortadament desapareguts. Més moderns son un conservat a *Benafigos*, de mitjans segle XVI, un altre en l'arxiprestal de *Vila-real*, de cap a 1518-19 i atribuït a descendents de F. Cetina, -el qual respon més que no pas al tipus de creu al de templet amb pinacles i remat-, un altre en *Culla*, un més en *Vallibona* i un darrer en *Cervera*, tots tres de l'últim terç del mateix segle.

Menys abundats son les custòdies, copóns, crimeres, porta-viàtics, navetes, portapaus i bacines. De *custòdies* son imponents les conservades a *Borriana* i *Vila-real*, treballada aquesta darrera per Francesc Cetina i ambdues de finals del segle XV, època a la qual pertany també l'arqueta-ostensori de *Culla*.

Destacable és la custòdia-reliquiari de *Traiguera*, que prové del Santuari de la Mare de Déu de la Font, ja del segle XVI, que presenta la marca de la capital del regne. I també del mateix segle, però dels últims anys, son la custòdia-ostensori de *Salzedella* i la de *La Jana*.

Pel que fa a *copóns*, dos exemplars es conserven, un a *Llucena*, de cap a 1490, en forma d'arqueta i conegut popularment com "el barquillo", amb esmalts monòcroms i amb inscripcions cristològiques, i un altre a *Traiguera*, de 1560.



I d'*arquetes eucarístiques* especial menció mereix la de l'arxiprestal de *Vila-real*, de cap a 1518-19, atribuïda a descendents de Francesc Cetina i relacionable amb la creu reliquiari de la mateixa arxiprestal, que si bé recorda en solucions estructurals les arquetes gòtiques, és obra plenament renaixentista i de bona factura.

De *crismeres* i *arquetes per crismeres* hi ha a *Pina de Montalgrao*, *Llucena*, *Vila-real*, *Segorbe*, *Vilanova d'Alcolea* i *Salzedella*, essent les quatre primeres de darreries del segle XV, mentre la de *Vilanova* és del primer terç del segle XVI i la de *Salzedella* de darreries del mateix segle.

Dos *portaviàtics* s'han conservat a *Culla* i *Xodos*, i ambdós de la primera meitat del segle XVI. I de *navetes* hi ha quatre, una de darreries del segle XV o principis del XVI a *Salzedella*, una altra, de pels mateixos anys en *Les Coves*, la tercera, ja de la segona meitat del segle XVI a *Sot de Ferrer* i la quarta, de darreries de la centúria, en *Traiguera*.

De *portapaus* en trobem deu exemplars, un a *Albocàsser*, -del segon terç del S. XVI -, altre a *Llucena*, altre a *Culla*, idèntic a un que hi ha a *Villahermosa*, un altre a la *Serratella*, un sext a *Viver*, dos a *Traiguera*, un més a la *Serra d'en Galceràn* i el decé a Santa Maria de *Castelló* (1593), tots ells, a excepció del de *Culla* i el de *Villahermosa*, que són de darreries del XV, de la segona meitat del segle XVI.

I pel que fa a *safates* i *bacines* hi ha tant sols quatre; una a *Albocàsser*, -amb la imatge burinada al centre de la Verge-, altra a *Llucena*, ambdues de mitjans del segle XV, una tercera a *Catí* de per 1490, i amb la representació de l'Adoració dels Reis i una quarta, ja del segle XVI, a *Almassora*.

## OBRA FORÀNIA

També d'altres localitats foranies a la nostra comunitat existeixen peces perteneixents al període que tractem.

Així d'obradors catalans, de Barcelona en concret, són un *calze* que hi ha a *Traiguera*, dels últims anys del segle XIV, la *creu menor* de *Xert*, del segle XV, la qual presenta esmalts, i el *calze* d'ús exclusiu de Benet XIII, del primer terç del segle XV, conservat a *Peníscola* i conegut com del Papa Luna, -el qual fou emprat pel pontífex des de la seua arribada al castell en 1416 fins la seua mort en 1423-, que presenta peu sexapetal ornat amb sis lobuls que mostren motius vegetals repussats i escuts de Benet XIII, tija hexagonal i nus lenticular en el qual



alternan elements figuratius i caboixons quadrats antigament esmaltats. També en *Xiva de Morella* hi havia un calze, dissortadament desaparegut, amb marca de Barcelona, treballat en els últims anys del segle XIV.

D'obradors de Tortosa son la creu processional de *La Jana*, de principis del segle XV, el reliquiari de la parroquial de *Vistabella*, de per 1460 i el calze regalat per Felip II al Santuari de la Mare de Déu de la Salut de *Traiguera* conservat en l'església parroquial d'eixa localitat, el qual porta la data de 1586. De Tortosa era també un calze, del segle XV, ja desaparegut, que hi havia a *Bell-lloc*.

Punxó o marca de Daroca presenta el calze de plata sobradurada i esmalts, del segle XV, conservat en l'església parroquial de *Traiguera* i que segons tradició fou regalat pel reverent Raimón Pastor, crucifer del Papa Luna.

I encara de més enllà de les nostres fronteres, de països com França i Itàlia tenim algunes peces, moltes d'elles intimament vinculades a la personalitat de Benet XIII, el Papa Luna.

Així en *Salzedella* es conserven una creu de cristall de roca, del segle XV, possiblement eixida d'obradors venecians i un càlze del primer quart del segle XV, que presenta en el nus esmalts amb busts de sants i que porta el punxó de Marsella.

En *Peníscola* trobem el conegut *Lignum Crucis* que emprà i va manar fer Climent VIII, que mostra el punxó d'Avinyó. Treballat cap a 1423 i en forma de temple, presenta peu geomètric pla, amb anagrames repussats en els plans, canya hexagonal i nus amb abundància de finestres geminades, gablets i pinacles i reliquiari propiament dit de dos cosos, ornat amb escuts d'armes esmaltat del cardenal Gil Sanchez Muñoz i figuracions de la Verge amb el Nen, Crist Varó de Dolors, Maria i Sant Joan, i la Resurrecció i on s'encasta el fragment de la Vera-Creu que sembla procedeix de la creu processional papal de Benet XIII.

També en *Traiguera*, i donades pel reverent Raimón Pastor, el qual durant el pontificat de Climent VIII fou administrador de la llimosna pontifícia, -"de la Panno o Pagnota en Aviñón" (1378-1394)-, i Crucifer del Papa Luna, es conserven cinc peces interessantíssimes.

Una és l'anomenada *creu del Papa Luna*, treballada en cristall de roca i atribuïda a obradors francesos, datada generalment entre 1397 i 1415, però que nosaltres pensem que és posterior. Altra és un copó de cap a 1395, que presenta punxó d'Aviñó, amb acurat treball en la copa i tapa i nus amb huit medallons circulars esmaltats. La tercera és un calze de plata sobredaurada, de començaments del segle XV amb punxó de Marsella. La quarta son unes tapes



*d'evangelinari*, del primer terç del segle XV, amb punxó de Perpiñà, que mostren un excel·lent treball de cisell i buril, presentant-nos en la fulla dreta i centrant la composició la figura de Deu-Pare, sota dosser i amb figures del tetramorfos als quatre angles, mentre en la fulla esquerra apareix Crist a la Creu amb la Verge i Sant Joan als peus. I la quinta és una *arqueta* de fusta, d'estructura rectangular i amb la coberta bombada, amb aplicacions d'ivori d'hipopòtam i embotit "alla certosina", del primer terç del segle XV i sorgida de l'obrador venecià de Baldassare Embriachi, que degueren ser destinada a reliquiari.

I també en la catedral de Segorbe localitzem alguna peça vinguda de més enllà del nostre país. Eixe és el cas de l'*altar portatil* i en forma de tríptic, ornat amb dotze plaques esmaltades de Limoges amb escenes al·lusives a la Passió de Crist i que semblen inspirades en gravats de l'escola de Nuremberg, que cal situar cronològicament en la primera meitat del segle XVI.

## **ELS OBRADORS CASTELLONENCs.- MORELLA.**

Però, tot fa pensar, que el major nombre de peces que hi havia i que encara avui sortosament perviuen, malgrat les guerres i robaments, procedien, sens dubte, d'obradors de la província.

Si bé està comprovat que en les grans viles (Segorbe, Jérica, Catí, etc..) hi havien obradors d'orfebres amb presència activa d'argenters, no gaudiren aquestes del privilegi de punxó ni del dret al contrast que testimonia i confirma el control de les peces.

I és que tan sols tres de les nostres viles arribaren a disfrutar del privilegi del punxó i marca, amb tot el que això comportaria d'activitat. Així sabem que Castelló sol·licita al rei en 1415, i a proposta del plater Joan Eixarch la concessió de punxó, però dissortadament cap peça encunyada ens ha pervingut i desconeixem les característiques del punxó de la ciutat de Castelló. En canvi, si que tenim ben documentada la importantíssima, brillant i activa tasca que Morella i Sant Mateu desplegaren, sobre tot en el cas de Morella, que es va estendre, durant segles, més enllà de les nostres fronteres, desenvolupan un capítol important dintre de l'art castellanenc.

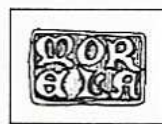
És durant el segle XIV quan Morella, -amb la seua privilegiada situació i la seua condició de vila reial-, aconsegueix una preponderància econòmica, política, religiosa i artística de primera categoria. Lloc de convergència, -davant les enormes possibilitats que ofereix la comarca en període de desenvolupament econòmic i demogràfic-, d'artesans i artistes que acudeixen a treballar les seues ma-



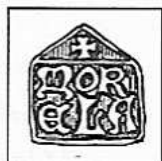
nufactures allà on hi ha riquesa, Morella esdevindrà un centre artístic de primer ordre on pintors, arquitectes, escultors, orfebres, brodadors, etc, s'aveinaràn.

En 1320, el 8 d'Agost, aconseguí la vila autorització per punxonar les seues peces amb la marca de la ciutat, senyal aquesta evident de l'existència d'activitat anterior. Des d'aleshores, els orfebres es constituïran en gremi juntament amb els ferrers i llauners, aconseguint en 1490 tenir capella pròpia en l'arxiprestal sota l'advocació de Sant Eloi, de la qual capella encara es conserven, en el museu de l'arxiprestal, tres taules del retaule del segle XVI i una escultura policromada del bisbe titular que porta pintats els emblemes del gremi.

El punxó de Morella ha estat estudiat per Manuel Milian Boix, el qual entre els diferents que s'empraren en senyala tres per al període que tractem. Un, dintre d'un rectangle apaïsat on hi figura la inscripció en dues línies MOR / ELA, és tal vegada, el primer i més antic dels coneguts i s'utilitza, al nostre parer, entre 1320 i 1418 (apareix en la creu processional gòtica i en un plat petitori d'Ares; en la creu processional major de *Cintorres*; en la creu processional major de *Xiva de Morella*; en la creu processional de *Coratxar*; en la creu processional d'*Herbeset*; en la creu processional conservada en el Museu Arqueològic Nacional de *Madrid*; en la creu processional menor i en un encensser d'*Ortells*; en la creu processional de *Rosell* (c 1370); en la creu major de *Xert*; en la creu processional menor de *Càlig*; en la creu processional de la *Serra d'en Galceràn*; en la creu processional de la catedral de *Tortosa*; en la creu processional de *Todolella*; en la custòdia de *Tronchón* (c 1418); en la creu processional menor de *Vallibona*, etc...).




El segon, que cronològicament segueix l'anterior, canvia de format i passa d'èsser un quadrilàter a un pentàgon quasi equilàter, que presenta al seu interior una menuda creu de braços iguals, situada en l'angle superior impar, i abaix, en dues línies, la inscripció en caràcters gòtics majúsculs MOR / ELA, i fou emprat entre 1419 i 1473 (apareix en la creu processional major de *Traiguera*, -obra documentada de Bernat Santalinea, de 1419-; en la creu processional major de *Llucena*; en la creu processional major de *Vallibona*; en el reliquiari Vera Creu de *Vilafranca*; en la creu processional major de *Càlig*; en el reliquiari-ostensori de *La Jana*, -peça documentada de Bertomeu Santalinea de 1449-; en la custòdia de *Cuevas de Cañart*, de cap a 1460 i en la creu processional del mateix poble, atribuïda a Bertomeu Santalinea i possiblement finalitzada per Joan Santalinea; etc...).



I el tercer dels punxons, utilitzat des de la darrera data i durant tot el renaixement, és semblant a l'anterior, amb la forma de pentàgon i la creu menuda en l'angle superior, però distingint-se per la inscripció reduïda en dues línies MO /



RE. (apareix en la creu processional major de *Càti*, -contractada entre 1471-73 per Joan Santalineà-, eixa localitat; en la processional menor Sant Bertomeu de  i en la caixeta-crismera conservada també en creu processional de *Benafigos*; en la creu de *Traiguera*; en un calze de la parròquia de *Benicarló*: en el reliquiari Vera Creu i un calze de *El Boixar*; en la creu procesional menor de *Calaceite*; en la crissera i la creu menor de *Xiva de Morella*; en un calze, un copó, la creu processional major i la creu de les rogatives de *Castell de Cabres*; en un calze de *Palanques*; en el reliquiari Vera-Creu de *La Mata*; en la creu processional major de la *Pobla de Benifassà*; en el reliquiari Vera-Creu de *Vilafranca*; en la creu processional menor d'*Ortells*; en un calze de *Sant Mateu*; en el reliquiari Vera-Creu de *Vallibona*, etc..).

Aquest mateix punxó, pero sense la creu capdamuntera i amb la inscripció MO / RE en dues línies encunyades dintre d'un rectangle, també el porten algunes peces (creu processional major de *Xert*; creu processional de *Benafigos*; creu processional major de *Xiva de Morella*; encensser d'*Ortells*; reliquiari Vera-Creu de *Vallibona*; plat petitori d'*Ares*; calze del *Boixar*; etc...).

Com hem dit, la plateria morellana aconseguí un gran auge a partir del segle XIV, la qual cosa ens ve testimoniada per la gran quantitat de peces que porten el punxó morellà, així com altres que, tot i sense marca, tenen el mateix aire de taller, i que es localitzen en esglésies i ermites de les nostres comarques i encara més enllà de les nostres terres.

Així fins en Puebla de Montalbán (Toledo), trobem una creu d'altar amb punxó de Morella, com hi ha una creu processional amb punxó en Daroca, i moltes altres peces en terres frontereres d'Aragó i Catalunya. I és que la fama del punxó de Morella fou tan reconeguda que un dels seus platers més prestigiosos, Bernat Santalineà, rebia en 1416, del tresorer reial Raimón Fivaller, 26 sous i 6 ducats per un segell de plata treballat per al Rei, essent a l'any següent reclamat pel consell de la ciutat de Castelló per realitzar un peritatge.

Mercés als treballs de mossen Manuel Betí, mossen Joan Puig, Àngel Sánchez Gozalbo i mossen Manuel Milian Boix, coneixem gran nombre d'orfebres, -catalans, aragonesos i valencians-, que vingueren a treballar i formar-se als obradors morellans i que més tard tornaren als seus llocs d'orige o bé s'aveïnaren i feinejaren a la capital dels Ports.

Així recordem els platers Mosé Alafoydar (1334), Guillem Castelló (1380), Pericó Plana (1386-1403), Pasqual Simó (1395), Martí Escrivà (1395-1421), Joan Garcia (1405-1410), -el qual vingué de Lleida per aprendre l'ofici-, Benet



Despuig (1407), -natural de Barcelona-, Joan Durà, -el qual entrà d'aprenent en el taller de Bernat Santalinea en 1407-, Gisbert d'Abella (1406-1440), Domènec Monyino (1393-1416), Pasqual Simó (1395-1409), Joan Plana (1411), Francesc Ros (1414-1433), -el qual en 1414 treballà un encensser per a Valderroures-, Francesc Benet (1416), Francesc Bernat (1416-1433), Domènec Llopiç (1418-1444), Bertomeu Tàrrega (1419), Nicolau Eixarch (1434-40), -deixeble de Bernat Santalinea-, Bertomeu Serra (1443), Llorenç Pere (1445), -vingut des d'Alcanyis-, Jaume Pastor (1520-1521), Pere Pastor (1521-1542), -natural de Rafels-, Baptista Casanova Moliner (1591-1635), etc..

D'eixa nombrosa pleiade d'orfebres cal destacar Guillem Real el Vell (1361-1395), el més antic dels argenters acreditats, i del qual, per dissort, encara no coneixem obra seua autèntica. Sabem, que en 1362 realitza la creu menor de l'arxiprestal de Morella, la qual li serví de model per a la que en 1375 contractà per a Molinos (Teruel). En 1385 ajustava la factura d'una custòdia per a l'església de Sant Joan de Morella, marxant en 1395 a València, esent eixe mateix any quan es compromet amb els jurats d'Ares per fer una naveta i un reliquiari.

Menció també mereixen Tomàs de Parets (1377-1395), -valencià que vingué a Morella a aprendre l'ofici en casa de Guillem Real el Vell i que col.laborà amb aquest i Bernat Santalinea en l'obra de la custòdia de l'arxiprestal, la qual desaparegué en 1822- i Guillem Real el Jove (1363-1395), format a l'obrador de son pare i col.laborador d'aquest en l'obra de la custòdia de l'arxiprestal.

Més assenyalada és l'activitat de Tomàs Cubells Vilbà (1371-1414), format també en l'obrador de Guillem Real el Vell, del qual era fillastre i que en 1397 treballa per a Catí un Lignum Crucis, al temps que adobava unes vinagreres i un encensser. En 1407 marxà a Sant Mateu, on obrí taller i on es documenta fins 1417, treballant allí un Lignum Crucis i dos calzes per a la parroquial de Cati. En 1414 es trasllada temporalment a València per encarregar-se, tal vegada, del taller del seu padrastre Guillem Real.

I també mereix menció Gabriel Jaquers (1429-1440), plater que residia a Tortosa en 1429 on eixe any contracta el reliquiari dels sants Pere i Pau per a la catedral, traslladant-se més tard a Catí, on obri obrador, realitzant en 1431 la creu processional d'Alcalà de Xivert i en 1433 la de Rossel, encara conservada, aprofitant part de la plata de l'antiga creu. En 1440 marxà de bell nou a Tortosa, on instal.la el seu taller.

Però sobre tots els argenters esmentats destaca la família dels Santalinea, dinastia de reconeguts orfebres que desenvoluparen una febril activitat des del segle XIV fins principis del segle XVII (1603).



S'inicia l'estirp amb Bernat Santalinea Astruch (1360-1437), el qual es forma amb Guillem Real el Vell, amb el qual i juntament amb Tomàs de Parets i Guillem Real el Jove treballaren entre 1389 i 1394 la custòdia monumental de l'arxiprestal de Santa Maria de Morella que s'endugué el general Bazan en 1822. En 1402 cisellava en València, amb altres platers valencianes, la vaixel·la que els jurats de la capital del Regne li oferiren al rei Martí l'Humà en la seua primera visita. Per 1415 obrava la creu processional gran de Traiguera, que encara es conserva. En 1428 ven al capítol de la catedral de Tortosa un Lignum Crucis, conegut com "la creu dels lleonets", obra italiana que deguere adquirir per 1390, mitjançant els mercaders morellans relacionats amb els agents comercials de Francesco di Marco Datini, de Prato, i a la qual li afegí els quatre esmalts del peu amb l'escut del canonge Eduard Moncada.

Aquesta obra degué influir notablement en l'evolució artística de Bernat, tal com s'evidencia en la custòdia de Tronchón, encara conservada, la qual treballava poc després. En 1433 els jurats de Morella li donen les joies inservibles de l'església de Santa Maria per a que amb la seua plata confeccionara una creu processional i en 1434 cobrava 300 sous per la factura i plata d'un encensser per a l'arxiprestal de Morella. Morí en 1437.

El seu continuador i seguidor fou el seu nebot Bertomeu Santalinea (1416-1476), fill de l'imatginer, tallista i pintor Bertomeu Santalinea i de Na Caterina, el qual col·laborà amb pintors com Pere Lembri i que es maridà en 1451 amb Violant Serra, filla del pintor Bernat Serra i germana d'un altre afamat pintor, Francesc Lembri. Continuador de la tradició gòtica, en 1494 contracta la realització del reliquiari-ostensori de Sant Bertomeu per a la parroquial de la Jana, encara conservat. Finat en 1476, a aquest orfebre se li atribueix, entre altres, la desapareguda custòdia de Cuevas de Cañart (Teruel).

La dinastia continua amb Gabriel Santalinea (1429?-1460), germà de l'anterior, al costat del qual sembla treballà, i Joan Santalinea Serra (1452?-1526), nebot de l'anterior i del qual sabem que en 1470, juntament amb l'imatginer Barceló, era nomenat perit per taxar els relleus de la barana de l'escala del cor de l'església de Santa Maria de Morella, els quals havia deixat inacabats, per mort, l'escultor Antoni Sancho. Anys després, en 1482 li encomanava el mestre de Montesa Lluís Despuig un portapau d'or i per eixos anys sabem estava treballant una creu processional per a l'arxiprestal de Morella. A Joan Santalinea Serra s'atribueixen, entre altres, les creus processionals de Catí, Xert, menor de Traiguera i Castell de Cabres.

Altres membres de la saga foren Bernat Santalinea Serra (1472-1510), Miquel Santalinea (1525-1559) i Gaspar Santalinea Salvador (1524-1603), el



darrer de la generació, el qual s'examinà i diplomà pel gremi de platers de València, essent ell qui replega l'herència artística del seu avi Joan, "revelándose vigoroso orfebre e imprimiendo un estilo nuevo, el plateresco, a tono con la influencia italiana, pero manteniendo reminiscencias góticas". D'aquest plater sabem que en 1554 fabricava una creu processional per a l'església de Sant Joan de Morella. Pocs anys després, en 1562, en confecciona una altra per a Ares, estructurada al "romà", encomanant-se-li en 1566 la custòdia processional de Vinarós la qual havia dissenyat l'escultor Pere Dorpa, treballant entre 1572 i 1574 una crissera per a Xert.

Evidentment, amb aquesta abundància d'orfebres no és gens d'estranyar que foren nombroses les peces sortides dels obradors morellans; creus, crisseres, navetes, reliquiaries, custòdies, calzes, etc... i de les quals encara s'en conserven bons exemplars en les nostres ermites i esglésies.

Així sabem que hi havia i encara hi ha peces que indiquen la seua procedència morellana en les següents localitats; *Atzeneta* creu processional major, de cap a 1473, sense punxó, atribuïda a Bertomeu Santalinea. *Albocàsser*, creu processional major, de cap a 1425, sense punxó, ja *desapareguda*. *Almenara*, calze, sense marca, de la segona meitat del segle XVI. *Ares*, creu processional de cap a 1415-20; plat petitori de cap a 1418; calze de la segona meitat del segle XVI; creu de les rogatives, de darreries del segle XV, atribuïda a Joan Santalinea i creu processional plateresca, de Gaspar Santalinea de 1562, totes elles *desaparegudes*. *Benafigos*, creu processional, amb punxó, atribuïda a Joan Santalinea, de cap a 1480-1520 i calze amb motius ornamentals renaixentistes, de mitjans del segle XVI. *Benassal*, creu processional atribuïda a Gaspar Santalinea, de cap a 1570, sense punxó. *Bell-lloc*, creu processional menor, sense punxó, del segle XV, *desapareguda*. *Benicarló*, calze de cap a 1551, amb punxó, *desaparegut*. *El Boixar*, calze, amb punxó, de cap a 1490, atribuït a Joan Santalinea i Vera-Creu de cap a 1470, amb punxó, atribuïda a Bernat Santalinea. *Cabanes*, calze, de la segona meitat del segle XV, sense punxó, amb esmalts i amb peu original perdut i substituït per un altre barroc. *Càlig*, creu processional major, primer terç segle XV, amb punxó i altra creu processional, de cap a 1470-90, amb punxó, atribuïda a Joan Santalinea. *Castell de Cabres*, creu processional major, de cap a 1480, sense punxó, atribuïda a Joan Santalinea; calze de cap a 1480-1500, sense punxó, atribuït també a Joan Santalinea; altre calze de cap a 1500-1525, aquest amb punxó, també atribuït a Bernat Santalinea i creu de les rogatives, de cap a 1495, amb punxó, atribuïda a Joan Santalinea. *Castellfort*, creu processional major, de per 1450, sense punxó i creu processional menor, també del segle XV, sense marca, i ambdues *desaparegudes*. *Catí*, crissera, en forma de caixeta, amb cadena per por-



tar-la penjant, amb la representació de Crist Varó de Dolors a l'anvers, de cap a 1490-1525, amb punxó, atribuïda a Bernat Santalinea i creu processional major, amb punxó, de cap a 1473 atribuïda a Joan Santalinea. *Cinctorres*, encensser de plata, sense punxó, de darreries segle XV (*desaparegut*); creu processional major, de cap a 1418, amb punxó i creu processional menor, de cap a 1470, amb punxó, atribuïda a Bertomeu Santalinea. *Xert*, portaviàtics, sense punxó, de cap a 1572, atribuït a Gaspar Santalinea; creu processional major, de darreries del segle XV, sense punxó, atribuïda a Joan Santalinea i crismera-copó de darreries del segle XVI, sense punxó, aquesta última *desapareguda*. *Xiva de Morella*, crismera, de cap a 1590, amb punxó, atribuïda a Gaspar Santalinea; creu processional major de cap a 1420, amb punxó i creu processional menor, sense punxó, dels últims anys del segle XV, principis del XVI, atribuïda a Joan Santalinea, ambdues creus *desaparegudes*. *Coratxar*, creu processional, de cap a 1370-1410, amb punxó, atribuïda a Bernat Santalinea. *Cuevas de Cañart*, creu processional, de cap a 1470, atribuïda a Bertomeu Santalinea i custòdia, atribuïda també a Bertomeu Santalinea, de 1460, ambdues *desaparegudes*. *Culla*, caixeta porta-viàtics, de cap a 1570, sense punxó, atribuïda a Gaspar Santalinea i creu processional, de mitjans segle XV, sense punxó. *Herbés*, creu processional, de cap a 1565, sense punxó, atribuïda a Gaspar Santalinea, ja *desapareguda*, i calze de cap a 1560, aquest conservat. *Herbeset*, creu gòtica, del primer terç del segle XV ja *desapareguda*. *La Jana*, calze de cap a 1545, sense punxó, atribuït a Gaspar Santalinea; calze de cap a 1498, sense punxó, amb esmalts al nus i reliquiari de Sant Bertomeu, amb punxó, peça documentada de 1449 de Bertomeu Santalinea. *La Mata*, creu processional, de cap a 1450, sense punxó, atribuïda a Bertomeu Santalinea; reliquiari Vera-Creu, de cap a 1495-1510, amb punxó, atribuïda a Joan Santalinea i creu de crismera, de cap a 1490, sense punxó, atribuïda també a Joan Santalinea, aquesta darrera *desapareguda*. *Llucena*, creu processional major, de cap a 1420-1440, amb punxó, atribuïda a Bernat Santalinea i creu reliquiari, de cap a 1450, sense punxó. *Ortells*, creu processional major, sense punxó, de darreries del segle XV i encensser de cap a 1400, amdos *desapareguts* i sols conservada una creu processional menor, de cap a 1415, amb doble punxó, i que degue ser restaurada cap a 1470, atribuïda a Bertomeu Santalinea. *Palanques*, creu processional, de cap a 1395-1430, sense punxó i calze de cap a 1520, amb punxó. *Pobla de Benifassà*, creu processional, sense punxó, del primer terç del segle XVI, atribuïda a Joan Santalinea. *Portell de Morella*, creu d'altar, de mitjans segle XV, sense punxó; creu processional major, de cap a 1460-70, sense punxo i encensser de darreries del segle XVI, totes tres *desaparegudes*, conservant-se tant sols un calze de darreries del segle XVI, sense punxó, atribuït a Gaspar Santalinea. *Rosell*, creu processional, amb punxó, obra de



Guillem Real (1370) i Gabriel Jaquers (1433). *Sant Mateu*, calze de la segona meitat del segle XVI, amb punxó, atribuït a Gaspar Santalinea. *Serra d'en Galceràn*, creu processional, de cap a 1370-1400, amb punxó. *Todolella*, creu processional, de cap a 1370-1400, amb punxó. *Tortosa*, creu processional de la catedral, de cap a 1410, amb punxó. *Traiguera*, creu processional major, de cap a 1415-19, amb punxó, obra documentada de Bernat Santalinea Astruch i creu processional menor, de cap a 1490, amb punxó, atribuïda a Joan Santalinea. *Tronchón*, custòdia, de cap a 1407-1420, amb esmalts i punxó, atribuïda a Bernat Santalinea. *Vallibona*, creu processional menuda, de cap a 1390-1410, sense punxó; creu processional menor, de cap a 1370-1400, amb punxó; creu processional major, de cap a 1433-1450, amb punxó, atribuïda a Bernat Santalinea i reliquiari Vera-Creu, de darreries del segle XVI, amb punxó, atribuït a Gaspar Santalinea. *Vilafranca*, creu menor gòtica, de cap a 1460, sense punxó, *desapareguda*; creu processional de cap a 1450, sense punxó, amb magolla i canya de darreries del segle XVI, atribuïda a Gaspar Santalinea i reliquiari Vera-Creu, de cap a 1470, amb punxó. *Villores*, creu processional major, darreries segle XV, amb punxó i creu processional menor, també de darreries del segle XV, amb punxó. *Vinaròs*, custòdia processional, de cap a 1566-1570, sense punxó, obra documentada de Gaspar Santalinea, realitzada segons disseny de Pere Dorpa. *Vistabella*, creu processional del santuari de Sant Joan de Penyagolosa, de darreries segle XVI, sense punxó, atribuïda a Gaspar Santalinea, *dissortadament desapareguda*.

## **SANT MATEU.**

També la vila de Sant Mateu, aconseguí, en temps de l'orde de Montesa, quan esdevé capital de la mensa maestral, privilegi per gaudir de punxó.

Des de mitjans del segle XIV i durant tot el XV adquireix importància la vila, en la qual comencen a residir els maestres. La ramaderia, amb les seues llanes i carns, era la font primordial de prosperitat de la comarca i això contribuï a establir relacions amb els pobles propers i amb altres de més enllà. Les vies ramaderes servien de transit per a que els ramats de Terol, des de la serra de Gudar, baixaren cap a la Plana, a la recerca d'un clima més temperat o per a que els sanmatevans pujaren a hivernar a terres i pinars de Terol, com els de Mosquero-la, Valdelinares, Linares, Albentosa, Aliaga, Fortanete i Cantavella.

Sant Mateu, a més a més, canalitzava el comerç de la llana, la qual li arribava de tota la zona del Maestrat, cap a València, on s'embarcava per a la seua exportació amb destí a Liguria, Lombardia i Toscana.



Tot aixó feu que Sant Mateu esdevinguera durant el període medieval en un enclavament on es barrejaren les tendències i tradicions artístiques catalanes i valencianes. I a recer d'aquests corrents i amb la personalitat pròpia, naixqué una forta escola pictòrica amb destacats artistes com Pere Forner, Joan Moreno, Antoni Valserà i la dinastia dels Montoliu. I paral·lelament s'inicià el desenvolupament de l'art de l'orfebreria, que ja el 10 de Juny de 1393 aconseguí del rei Joan I el Caçador, privilegi de marca, la qual cosa ens indica l'activitat dels seus obradors, puix com va dir Sánchez Gozalbo " nunca acude el fisco a donde no puede lucrarse ni hubieran andado tan celosos los jurados de San Mateo en imponer un arbitrio que nada habia de rendirles".

El punxó de Sant Mateu, del qual son pocs els exemples coneguts, -tal vegada perquè la seua vida fou curta, la qual cosa ens impedeix asseverar l'existència d'una escola d'orfebreria com la de Morella, donat que Sant Mateu viu en aquest aspecte de l'art que discorre pels camins morellans-, ens ofereix sols tres tipus.

El més antic porta encunyat, inscrit dintre d'un pentàgon, en dues línies i amb caràcters gòtics la llegenda S. MA / THEU amb un cabot d'àngel a dalt, símbol de l'evangelista Sant Mateu, i podem veure'l en el reliquiari Vera-Creu realitzat per Joan Olzina en 1431 i conservat en la parroquial de *Sant Mateu*.



Aquesta marca coexisteix amb altra, més simple, que consisteix amb la llegenda S. MA dintre d'un rectangle, en caràcters gòtics i sense creu, i que veiem en un reliquiari conservat a *Xert*; en la creu processional de cristall de roca de *Peníscola*; en un calze i en el conegut reliquiari de *Madonna Galina*, ambos conservats en *Sant Mateu*.



I el tercer tipus, del qual no hem vist personalment cap peça, porta, inscrit dintre d'un rectangle i en dues línies S. MA / THY i al costat una creueta de braços iguals al final de la segona línia.



Malgrat la penúria documental, ens son coneguts els noms de diversos platers que naixqueren o treballaren en obradors sanmatevans, com Tomàs Cubells Vilbà (1371-1414), -el qual es forma en Morella en l'obrador del seu padrastrer Guillem Real el Vell-, Gabriel Moragues (1389), Maties Benet (1400-1421), -el qual en 1400 adobava una creu en Culla-, Domènec Blasco (1455), -el qual treballà en València-, i sobre tot la família dels Olzina, pare i fill. Joan (1415-1435) pare, el qual en 1415 treballà l'exquísita custòdia de Traiguera, encara conservada i que en 1431 cobrava pel Lignum Crucis que havia realitzat per a l'arxiprestal de Sant Mateu, i el seu fill Joan, del qual tant sols sabem que en 1431 contractava la confecció d'un calze per a la Jana.



Per dissort, i en comparació amb les morellanes, en son molt poques les peces que coneixem eixides d'obradors sanmatevans. A darreries del segle XIV correspon la *creu processional de Sant Mateu*, donada per la família Comí, -Raimón i la seua dona Elisenda de Claver-, amb abundància d'esmalts i data-da en 1397, bessona de la conservada en la vila turolenca de Linares de Mora, ambdues d'autor anònim de primera fila, i molt rel.lacionat per formació amb el focus valencià.

Documentada està la *soberbia custòdia-ostensori de Traiguera*, la qual en 1415 feu Joan Olzina pare, i també és peça documentada el *Lignum Crucis* que es guarda en el tresor de l'arxiprestal de *Sant Mateu*, el qual fou treballat per Joan Olzina fill en 1431.

Peces que testimonien la seua procedència sanmatevana pel punxó, son un *calze* en l'arxiprestal de *Sant Mateu* de cap a 1420; el *reliquiari de Madonna Galina*, de cap a 1425 atribuït a Olzina, també en l'arxiprestal de Sant Mateu, el *reliquiari Vera-Creu de la parroquial de Xert*, també de la primera meitat del segle XV i l'anomenada *creu processional del Papa Luna de Peníscola*, tal vegada de cap a 1410, confeccionada amb cristall de roca i encastada sobre una ànima de plata sobredaurada, amb perfil de cardina flordelisada, que presenta esmalts traslucits amb les imatges de Crist Varó de Dolors i escut de València en la magolla, la qual és de doble cos hexagonal i que segons sembla fou regal de la ciutat de València a Benet XIII com record de la seua canongia en la catedral metropolitana, emprant-se com creu processional pel Papa Luna durant els anys d'estància de la seu Pontificia en el castell de Peníscola.

## BIBLIOGRAFIA

- ALCOLEA GIL, S. "Artes decorativas en la España cristiana". *Ars Hispaniae* Vol. XX. Madrid 1975.
- BETÍ BONFILL, M. *Las cruces gemelas de San Mateo y Linares de Mora*. Castelló 1927.
- BETÍ BONFILL, M. *Los Santalinea orfebres de Morella*. Castelló 1928.
- CAMÓN AZNAR, J. "Arquitectura y orfebrería española del siglo XVI". *Summa Artis*. Vol. XVII. Madrid 1960.
- Catàleg exposició "Orfebrería y Sedas Valencianas". València 1982.
- Catàleg exposició "El Papa Luna y su evocacion en el arte castellonense". Castelló 1982.
- Catàleg exposició "El Siglo XV Valenciano" Valencia y Madrid 1973.
- ESTERAS MARTÍN, C. *Orfebreria de Teruel y su provincia Siglos XII al XX*. Teruel 1980.
- IGUAL UBEDA, A. *El gremio de plateros (Ensayo sobre la historia de la platería valenciana)*. Valencia 1956.
- MILIAN BOIX, M. "El punzón de orfebreria de Morella (1320-1910)" *Homenaje a Martinez Ferrando. Asociación Nacional de Archiveros Bibliotecarios y Arqueologos*. Barcelona 1968.



- OMAN Ch. *The golden Age of Hispanic silver 1400-1665*. London 1968.
- PEREZ MARTÍN, J. M "Orfebres y argenteros en la arciprestal de Jerica". *Anales Centro Cultura Valenciana* nº 23. Valencia 1935.
- "Orfebres y argenteros en la catedral de Segorbe" *Anales Centro Cultura Valenciana* nº25. Valencia 1936.
- PUIG PUIG, J "Plateros en Cati" *Boletín Sociedad Castellonense de Cultura*. Tom XVIII (1943) pp 178-187.
- RODRIGUEZ CULEBRAS, R. "La orfebrería" en *Historia del Arte Valenciano* . Valencia 1987. Tom III, pp 340-357.
- "La orfebrería" en *Historia del Arte Valenciano*. Valencia 1986. Tom II, pp 322-43.
- SÁNCHEZ GOZALBO, A. "El punzón de San Mateo y sus orfebres". *Boletín Sociedad Castellonense de Cultura*. Tom LXVI (1990), pp 381-414.

## IL.LUSTRACIONES:



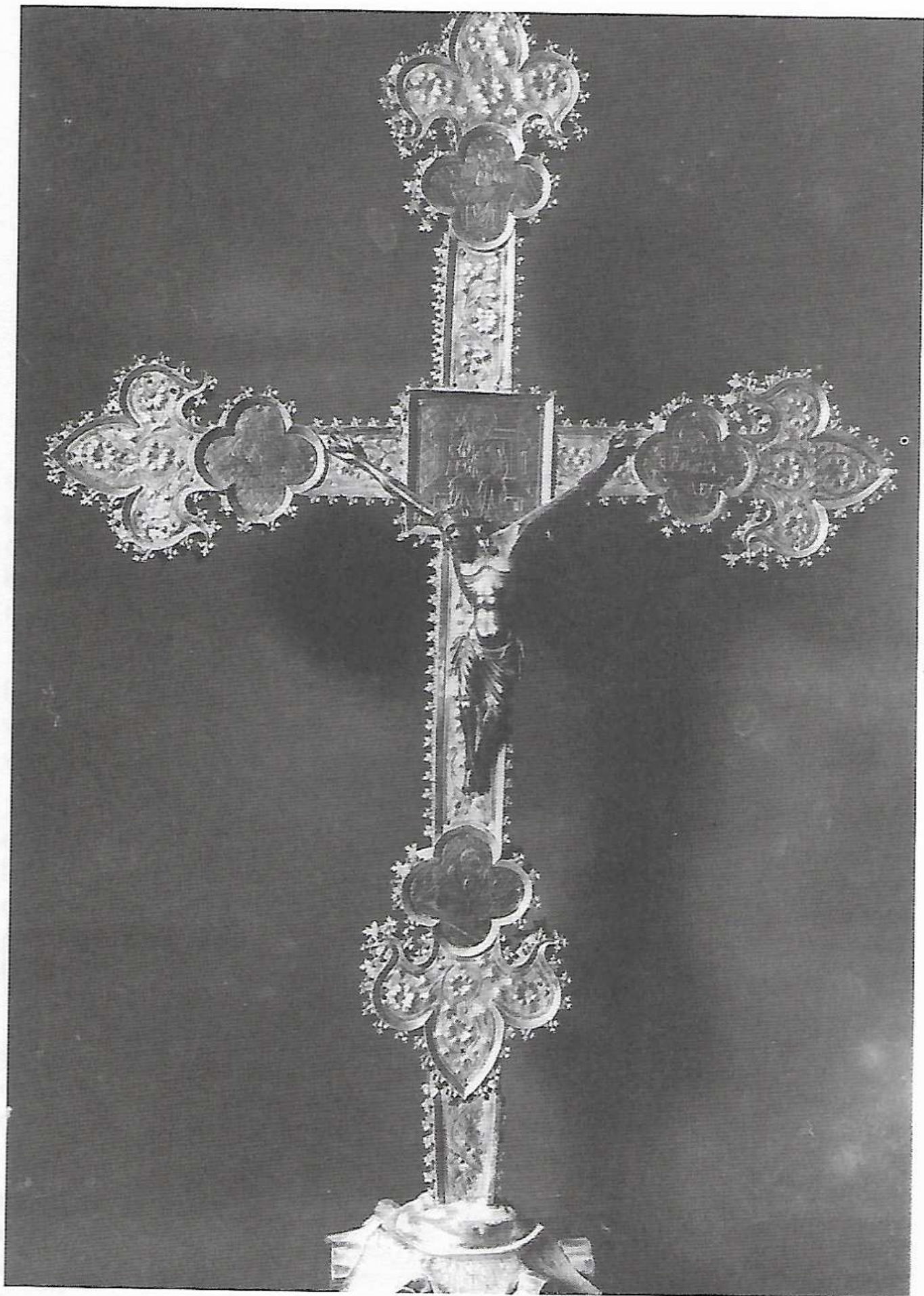
Albocàsser. Safata. Primer terç segle XV. Obradors de València.





Sant Mateu. Creu processional (desapareguda). Segona meitat segle XIV.





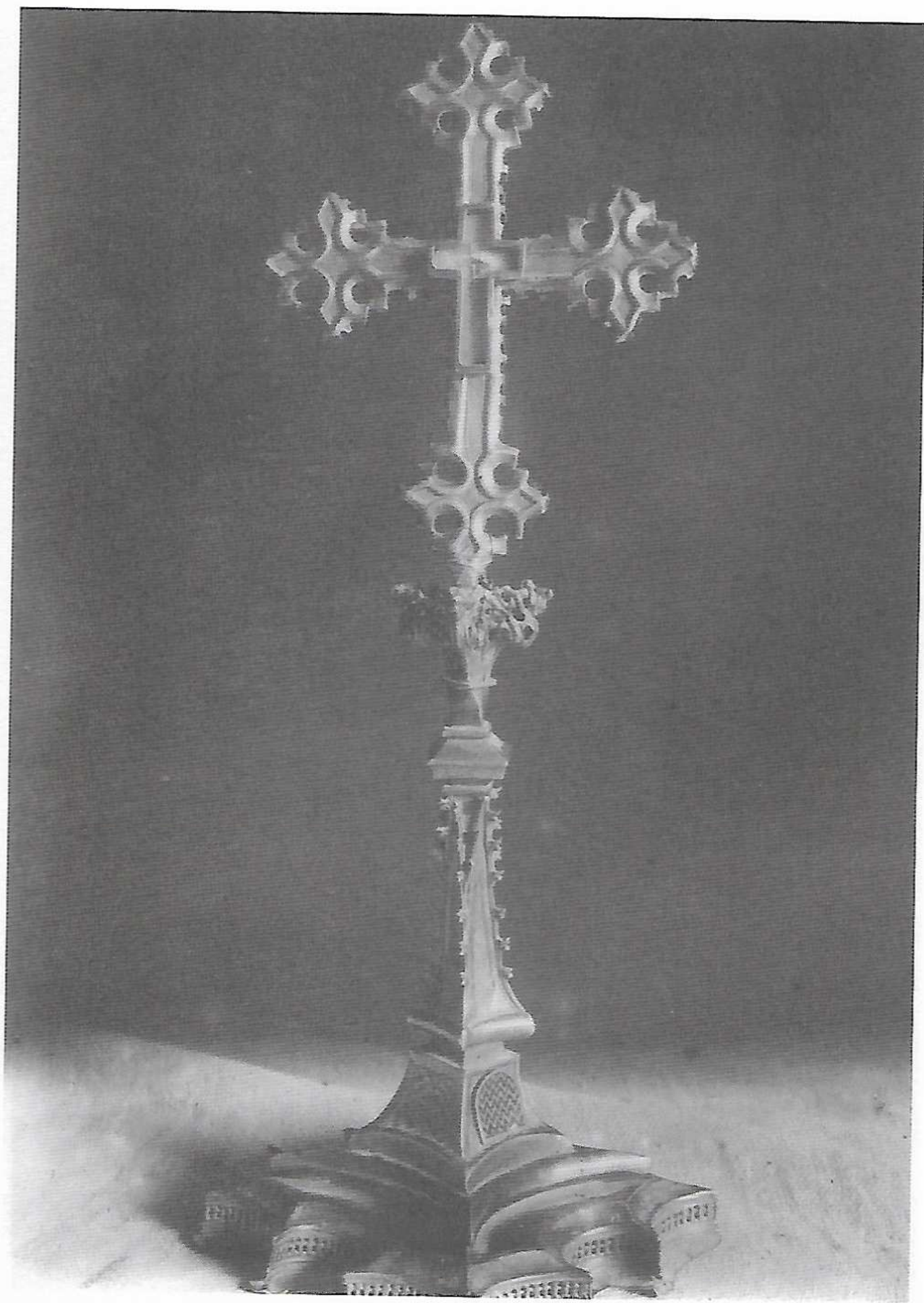
Cortes d'Arenoso. Creu processional. Cap a 1425. Punxó de València.





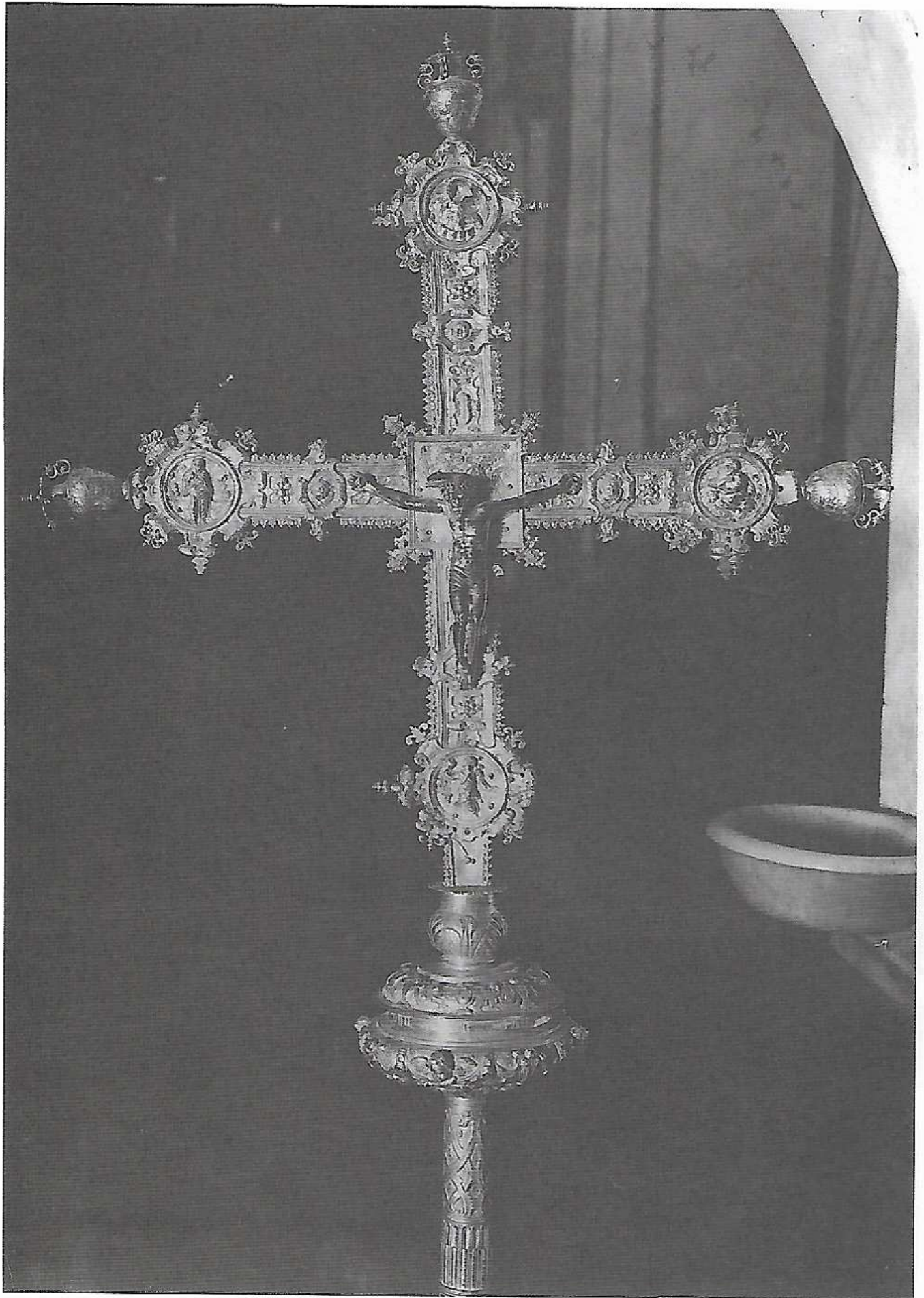
Atzeneta. Reliquiari Vera-Creu. Darreries segle XV. Punxó de València.





Cirat. Reliquiari Vera-Creu (desaparegut). Últim terç del segle XV. Obradors de València.





Castillo de Villamalefa. Creu processional. Últim terç del segle XVI. Obradors de València.





SOCIEDAD CASTELLONENSE DE CULTURA

APARTADO 16 - CASTELLON

IMPRIME: GRAFICAS MONTAÑES

D.L.: CS-47-96